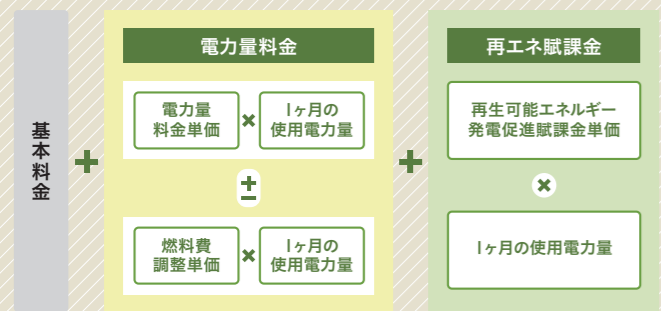




昨年からの円安やウクライナ情勢などの影響と考えられる電気料金高騰が話題になっていますね。2016年に電力自由化が行われましたが、どの会社も、電気料金は大体、図のように計算されています。以前は基本料金と使用電力量だけでしたが、現在は、「燃料費調整額」「再生可能エネルギー発電促進賦課金」という聞き慣れない項目が内訳に載っています。



経産省資源エネルギー庁HPより

「基本料金」は各家庭の契約容量(アンペア)によって決まります。「燃料費調整額」とは、電気をつくるために必要な燃料(原油・LNG・石炭)の3か月間の平均燃料価格をもとに、電気使用量(1kWh)ごとに適用するものです。燃料の価格は、市場が為替など

の外部要因により変動するため、燃料価格が規定の基準価格を上回ればプラス調整、下回ればマイナス調整となります。2021年は、ほとんどの月でマイナス調整でしたが、2022年はずっとプラス続きでした。200kWh使用したとすると、2,000円上昇した月もあります。また、電力会社の多くで調整額の上限を撤廃することを決めています。

「再生可能エネルギー発電促進賦課金」は、2012年から開始された「再生可能エネルギーの固定価格買取制度」によって、再生可能エネルギー(太陽光、風力、水力、地熱、バイオマスなど)により発電された電気を、電力会社が買い取ることを義務付けられていて、買取りに要した費用の一部を、使用者が負担するものです。賦課金単価は、毎年度、経済産業大臣によって定められます。

最近はペーパーレス化が進み、検針票が配られず、電気使用量をパソコンなどで確認しなければならないことが多くなりました。その代わりに、「マイページ」から毎日の使用量や一日の時間ごとの使用量を知ることのできるのも、電気を使い過ぎていないかなどの確認ができます。

また、電気使用量をおさえるために、「夜は早く寝る」「エアコンの設定温度を見直す」「テレビや照明をつけっぱなしにしない」「契約アンペアを見直す」などの工夫もするといいですね。

お問い合わせ | コープぎふ LPAの会事務局 TEL 058-370-6713 月～金曜日 9時～17時(土日休み)

口腔ケアから始めるコロナ、インフルエンザ感染予防

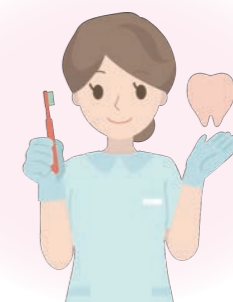
コロナとインフル、同時感染への対策

新型コロナウイルスが日本に入って3年が過ぎ、その勢いは新年に入っても収まらず、季節性インフルエンザの同時流行さえ見られます。昨年3月に発表されたイギリス「エディンバラ大学」の調査研究では、同時感染者約200人と新型コロナのみの感染者6,800人と比較し、重症化し人工呼吸器治療を受けるリスクは2.25倍、死亡リスクは2.35倍高かったと発表されています。

政府は同時感染の拡大を防ぐため、さまざまな対策を打ち出しています。微熱の時は自宅療養し、コロナ検査キットで自主検査します。陰性の場合はオンラインや電話診療でコロナかインフルエンザかを医療機関で診断してもらい、高熱の時は出来るだけ早く受診し重症化を防ぎましょう。

自宅や歯医者さんで出来る予防対策

清潔な体表面に病原菌は付きにくいので、まず身体を清潔に保つことが第一歩です。ウイルス感染は目、鼻、口から起きることが多いとされていますので、口腔内が不潔ですとウイルスに感染しやすくなります。唾液に含まれる善玉IgA抗体はウイルスなど有害な微生物を排除する役割を持ちますが、悪玉歯周病菌が分泌する酵素はウイルスの粘膜細胞侵入を手助けし、口腔内が汚れていると免疫機能が十分働かなくなって感染リスクが高くなってしまいます。歯磨きやPMTC(プロフェッショナルケア歯科医院で行う専門的クリーニング)で歯垢(プラーク)を除去し口腔内を清潔に保つことは、ウイルス感染や重症化の予防になります。



初期症状が似ているコロナとインフル

新年は年始参りなど人の移動が多くなります。コロナ・インフルの同時感染に備えマスクをし、感染リスクの高い行動を自粛し、室内換気を十分行いましょう。インフルエンザと新型コロナは初期症状がよく似ており、判断が難しいです。新型コロナでも嗅覚・味覚異常がでないこともあります。素人判断はせず、医療機関で受診することをお勧めいたします。



舌を清潔に保つことで感染予防を

また、舌苔の除去を目的とする舌ケアも感染予防には大切です。舌苔は歯垢と同様細菌が多数住みつき、口臭の原因になるばかりではなく、口腔全体への細菌の供給源になります。新型コロナウイルスは舌に多く存在するACE2受容体を持つ細胞と結合して感染しますので、舌を清潔に保つことが大切です。手洗い、うがいに加えて、お口のセルフケアとプロフェッショナルケアと舌磨きを心がけてください。

子ども(9歳)の歯の矯正で悩んでいます。高額な費用とかかる年数…悩みは尽きません。(各務原市 さっちゃんさん)

わたしのひとこと



2022年度 | 第7回

理事会だより (12/13)

1 11月期決算について承認しました

単位: 百万円

11月度事業結果	11月実績	予算差	累計実績	予算差
商品の供給高	2,284	-4	18,432	-139
総事業高	2,361	-7	19,053	-138
事業経費	529	9	4,067	-138
経常剰余金	29	-12	533	180
当期剰余金	20	-8	373	125

組合員数 257,523名 計画比 99.6% (加入735名)
出資金 48億9,897万円 一人当り出資金 19,023円

2 ぎふプラスチック・スマート事業所「ぎふプラスマ!」の登録について

「岐阜県プラスチック・スマート事業所『ぎふプラスマ!』」に登録し、岐阜県がすすめる、オール岐阜でのプラスチック資源循環の促進に参加します。事業所、店舗にポスター、ステッカー等を掲示し、脱炭素社会の実現に向けプラスチック資源循環の促進を啓発する取り組みをすすめます。

3 FC岐阜と一緒にすすめる活動の実施報告について

オフィシャルスポンサーとして応援をしているFC岐阜と一緒に、「かけっこ教室」「サッカー教室」「FC岐阜応援」の3つの取り組みを行いました。

- かけっこ教室
県内の5圏域で249名のお子さんに参加いただきました。
- FC岐阜応援
みんなでFC岐阜を応援する日を2日間設定して、120名を招待し、92名のご家族に参加いただきました。
- サッカー教室
昨年より延期となっていました。教室を開催しました。昨年応募いただいた方を優先的に招待し、今年の応募も含めて31名のお子さんに参加いただきました。

サッカー教室では「FC岐阜SECONDに所属する選手に教えてもらえて、うれしかった」といった感想や、かけっこ教室では「ボン・ボン・ボンとリズムよく走るコツがわかった」や「楽しかったから陸上をやりたい」といった感想が子どもたちから寄せられました。次年度も継続して取り組みをすすめます。



わたしのひとこと

生協でエコリングを何度か頼みました。不用品が少しでもお金になり、家の中も片付いてとても便利です。(郡上市 ピバボママさん)