

20歳になったら 国民年金に加入

LPA 鷺見 勢津子

「年金なんてあてにならない」と無視しないで、必ず加入手続きをしましょう。なぜなら、人生には予測できないことが起こるからです。

以前、このような事故が起きました。学生で20歳の2人と19歳の計3人がドライブ中に事故に遭い、3人も障害を負いました。この場合、19歳と国民年金に加入手続きをしていた20歳の1人には障害年金が支給されましたが、加入していない残り1人には支給されなかったという例もあります。

● 予期せぬできごとへ備えて

国民年金とは、日本に住む20歳以上60歳未満の誰もが加入する保険制度です。老齢になったら老齢基礎年金、ケガや病気で障がい者になったときは障害の程度に応じて障害基礎年金、死亡したときは遺族に対して遺族基礎年金が支給されます。

20歳の誕生日前月に日本年金機構から加入の書類が届くので、手続きをする必要があります。ただし、20歳前に就職し厚生年金や共済組合に加入した人は、国民年金にも加入していませんので手続きは必要ありません。



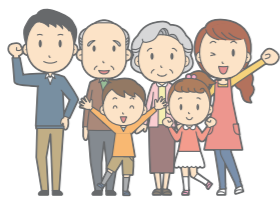
● 20歳になったら手続きを

国民年金保険料の支払いを社会人になるまで猶予する「学生納付特例制度」もありますので、手続きを忘れないでください。平成30年度の国民年金保険料は月額16,490円です。親元を離れて暮らす子どもにも、手続きを忘れないように伝えましょう。

● 保険料の納付が難しいときは

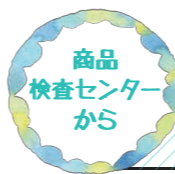
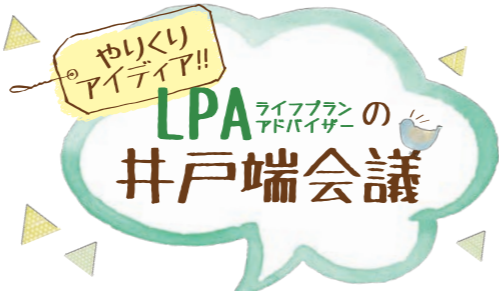
国民年金や厚生年金は、生涯支給されますし、保険料は全額所得控除されます。また、保険料を納めることが難しいときは、納付猶予制度などがあります。詳しくはお近くの年金事務所へお問い合わせください。親切に教えてもらえますよ。

年金定期便で、自分の年金について知ることができます。LPAの楽習会の「年金定期便の見方」で、一緒に年金の基礎から学びましょう。そこから、くらしの「まさか」への備えを考えてみませんか。



お問い合わせ

コープぎふ LPAの会事務局
TEL 0583706713
月～金曜日 9時～17時(土日休み)



使用禁止になった食品添加物、その理由は？



日本で使用できる食品添加物の中には、いわゆる一般的な食品添加物である「指定添加物」や天然の添加物である「既存添加物」があります。昨年11月、平成31年に向けて「既存添加物」の見直しが進められることが公表されました。既存添加物には過去に見直しによって使用禁止になったものもあります。今回はどんな理由で使用禁止になるのでしょうか。

● 既存添加物ってなあに？

1995年以前より使用されている、天然の添加物を指します。1995年以前は、天然の添加物について規制はなく、長年の使用実績があるものとして、厚生労働大臣より経過措置的に使用が認められており、現在、365品目あります。

「クチナシ色素(着色料)」「しらこたん白抽出物(保存料)」「トコフェロール(酸化防止剤)」などが身近な既存添加物です。

● 既存添加物の品目の削除について

既存添加物は1995年から現在まで、124品目が削除され使用禁止となりました。その理由のほとんどが、「流通(使用)の実態がない」という理由です。

今回、見直しが予定されているのは365品目中196品目です。見直しの基本方針から、今回も使用実態のないものや不純物などに関する基準がないものが対象となるようです。おおよそ半分の既存添加物が使用禁止になるかもしれませんが、安全性に疑いが出たということではなく、食品添加物としては世の中で使われていないので禁止にすることです。

● 正しい知識を得て安全安心を確保

天然というだけで経過措置的に使用が認められた「既存添加物」の中には、安全性の科学的な評価がされていないものも多くありました。2004年には、アカネ色素の安全性に疑いが出て使用禁止になった事例もあります。今回のように順次見直されることは、食の安全をすすめる上で重要な施策の1つです。使用禁止になった食品添加物の不安を煽るような情報が出てきたときにも慌てることなく、禁止された正しい理由を知っておくようにしましょう。

● 生協の食品添加物基準

生協の食品添加物基準では、指定添加物、既存添加物に関係なく最新の科学的知見にもとづき、新たに問題が発見されたものは規制し、安全性に問題のないことが判明したものは使用できるように見直しています。ただし、不必要な添加物は使わないのが基本であることに変わりはありません。



東海コープの食品添加物の基準について詳しくはHPをご覧ください。



組員さんの声で 開発改善

野菜たっぷり和風ドレッシングの容器を改善しました。

組員さんの声

キャップ部分が小さくつかみにくいです。注ぎ口も液だれしやすく困っています。

改善

キャップの先端部分を大きくし、つかみやすい形にしました。注ぎ口には小さなそり返しを入れ液だれしにくいようにしました。また中栓をなくし、容器にくびれをつけて手にフィットしやすくなりました。



あなたのギモンに お答えします!!

ヨーグルトの表面に液体が溜っていますが、これは何ですか？

この水分は、ホエー(乳清)といわれるものです。ヨーグルトの発酵が進んだり、振動が加わったりするとホエーが分離してしまうことがあります。ホエーには、カルシウム、水溶性のたんぱく質が含まれているので、混ぜて食べてください。

2017年度 第9回 理事会だより(2/14)

1 1月期決算について承認しました。

1月期事業結果		単位:百万円		
	1月実績	予算差	累計実績	予算差
商品の供給高	2,273	69	21,611	-56
総事業高	2,336	62	22,306	-68
事業経費	451	-30	4,904	-110
経常剰余金	88	48	234	143
当期剰余金	61	33	163	100

組員数 237,829名 計画比 99.5% (加入 547名)
出資金 41億7,941万円 一人当り出資金 17,573円

2 6月12日(火)に岐阜グランドホテルで開催される第20回通常総代会の議案項目を確認しました。

3 「やわらかドライりんご(NB) 50g」の取り扱い開始の報告がありました。

岐阜県もだに農園グループのりんごを使用し、生育の中で発生する格外品原料を加工したドライフルーツです。産学連携の取り組みとして(株)エム・ティが愛知県南陽高校の学生と共同開発をすすめ、環境に配慮したカーボンオフセットの活動でCO2を吸収する森の支援に役立てます。素材の味わいと栄養分を気軽に摂取できるドライフルーツとして3月5週よりデビューします(本体価格 298円)。



4 いぶき福祉会後援会 団体会員への加入について報告がありました。

いぶき福祉会後援会は、いぶき福祉会と共に、障がいのある人の豊かな生活の実現と暮らしやすい社会作りを目指しています。コープぎふは、いぶき福祉会が毎年開催する「いぶきふれあいまつり」に15年以上参加を続けています。この間の協力関係を踏まえ、地域貢献を協力して進めることから、コープぎふとして「いぶき福祉会後援会」の団体会員として加入することになりました。

パセリを3袋買って、自家製乾燥パセリをつくりました。レンジでカラカラにして冷凍で保存します。パン粉に混ぜてもスープの彩りにも万能です。 | 中津川市 ぐっちゃん |



高山という土地柄か、神社、お寺と次々に寄付金の依頼が…わが家の修理もできていないというのに。行事に参加するのはとてもよいことと思うんですね。 | 高山市 ヒミちゃんさん |